

Ta turen til Nysetknippen og få både luft og utsikt



Nysetknippen (1150 moh) er eit landemerke både på Veståsen og frå andre sida av hovuddalføret. Den karakteristiske pyramideforma og den bratte fronten er lett gjenkjennandes.

Køyr opp Vestlia frå Ål stasjon til Jonsetvingen. Følg derifrå Nysetvegen forbi Randtjønne og gamle Nyset til du ser ned på stølslaget Nyset. Parker på venstre side av vegen. Ein kan no sjå "baksida" av Nysetknippen.

Start turen ved å gå stigen mot Hustjønne og Presttjønne eit lite stykke til stigen deler seg. Der ser du skilt mot Nysetknippen og du tek av til høgre.

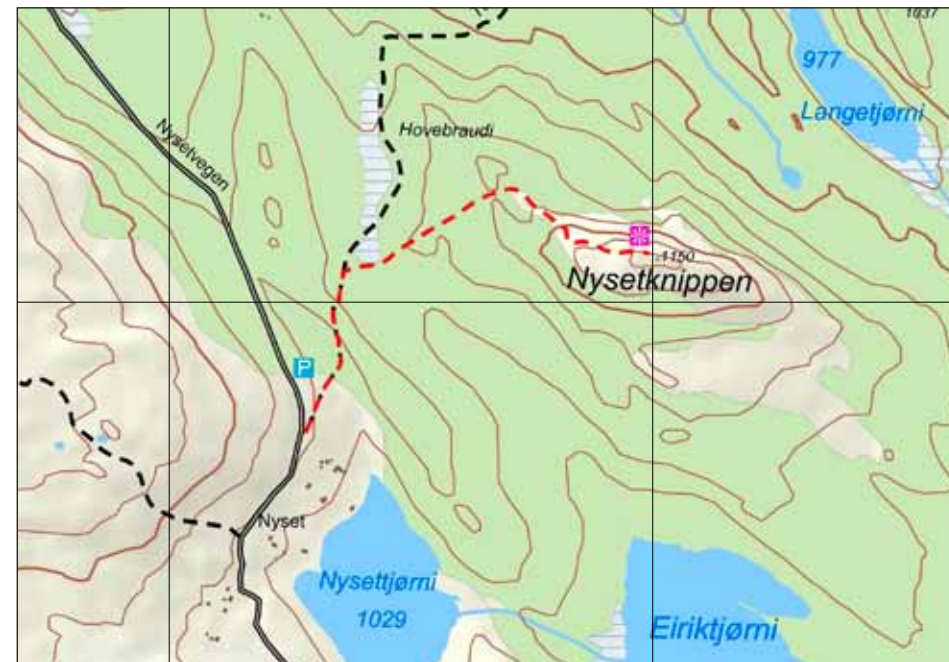
Følg stigen oppover til du på slutten går langs ein rygg opp til toppen. Etter kvart kjem ein over tregrensa og får ein vid utsikt. Området under Nysetknippen er forholdsvis flatt, med mange idylliske småvatn. På toppen står det ein stor varde på kanten av stupet.

Dersom du vil ha ein lenger tur er det fleire fine plassar å starte nærmare bygda, sjå tur 7.1 Veståsen, 7.4 Høgebrot og 7.5 Presttjønne.

Blant gjeslegutane på Veståsen var det i si tid rekna som eit karstykke å gå rundt varden.



Foto: T.H.S. Gasbakk



For meir detaljert kart sjå: Veståsen/Sangefell 1:50 000



Frå Ål sentrum køyr stasjonsvegen over elva og ta brua over jernbanelina. Køyr Vestlivegen og etter kvart Nysetvegen til du kjem til stølslaget ved Nyset (betalingsbom).



Parkering langs vegen ovanfor stølslaget Nyset.



Turen er ca 3 km t/r og tek ca 1 time t/r. 1070 - 1150 m.o.h.



Merka stig fyrst i skog og så på fjellstig. Det er svært bratt på toppen av Nysetknippen, så pass godt på borna.



Varden på toppen av Nysetknippen.

I november 1881 gjekk Kari Aslesdtr. Grevsgard (1865–1881) seg vill inne på Veståsen. Ho var på heimveg frå Ål. Sommaren etter fann dei henne under ei gran nedunder Nysetknippen.

